

AK UW100

Astell&Kern

---

INSTRUCTION BOOK

Guía del usuario

# ÍNDICE

## Primeros pasos <sup>-01</sup>

Antes de usar el producto	02
Elementos incluidos	03
Nombres de las piezas	04
Carga	05
Gestión de energía	08
Conexiones	09
Conexión a un dispositivo	10

## Uso del dispositivo <sup>-02</sup>

Uso de los auriculares	13
Escuchar música	14
Hacer una llamada telefónica	15
Reconocimiento de voz	16
Uso de la aplicación	17

## Otra información <sup>-03</sup>

Precauciones de seguridad	20
Resolución de problemas	22
Copyright	25
Certificaciones	25
Exención de responsabilidad	26
Especificaciones	27

### Antes de usar el producto

Las descripciones que figuran en este libro de instrucciones se basan en la configuración predeterminada del producto.

El contenido de este libro de instrucciones puede ser distinto al del producto real debido a cambios en las especificaciones del fabricante. Las imágenes mostradas en este libro de instrucciones pueden ser distintas a las del producto real.

Algunas funciones podrían no estar disponibles dependiendo del fabricante del dispositivo móvil y de las especificaciones del modelo. Consulte con el fabricante del dispositivo móvil.

No deje que entre agua en el producto. Podría provocar un fallo del producto. No lleve puesto el producto para nadar o ducharse. Los fallos debidos a daños por líquidos no están cubiertos por la garantía.

Cualquier modificación del software proporcionado por el fabricante o cualquier instalación de software obtenido por una vía no aprobada puede provocar fallos de funcionamiento del producto, y anulará la garantía.

### Elementos incluidos

Los componentes podrían cambiar sin previo aviso para mejorar el rendimiento o la calidad del producto.



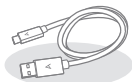
Auriculares TWS



Almohadillas de auriculares (5 tamaños)



Estuche de carga



Cable de carga



Guía de inicio rápido y tarjeta de garantía

**Almohadillas de auricular:** Seleccione las almohadillas de auricular que mejor se adapten a sus oídos y fíjelas en los auriculares.

**Estuche de carga:** Almacena y carga los auriculares.

**Cable de carga:** Conecta el estuche de carga a un cargador para cargar el producto.

**Guía de inicio rápido:** Una guía básica para usar el producto.

**Tarjeta de garantía:** Guarde la tarjeta de garantía, ya que es necesaria para solicitar un servicio postventa.

**Guía del usuario del producto:** Puede descargar la Guía del usuario desde la página web de Astell&Kern:

[<http://www.astellnkern.com>, Support > Download].

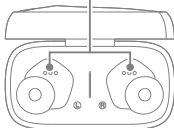
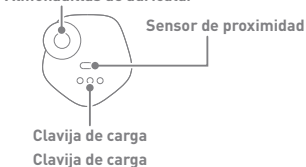


El cargador de CC de 5 V/2 A se vende por separado. Utilice un cargador que cumpla con las especificaciones.

# Nombres de las piezas

La apariencia del producto, así como la información impresa y grabada en este, podrían variar en función de las especificaciones del fabricante.

### Almohadillas de auricular



### Botón táctil



### Micrófono

### Indicador LED



### Puerto de carga (USB Tipo C)

**Almohadillas de auricular:** Seleccione las almohadillas de auricular que mejor se adapten a sus oídos y fíjelas en los auriculares.

**Sensor de proximidad:** Detecta cuándo lleva puestos los auriculares.

**Clavija de carga:** Las clavijas de carga de los auriculares entran en contacto con las clavijas de carga del interior del estuche de carga para cargar los auriculares.

**Botón táctil:** Controla varias funciones, como la reproducción de música.

**Micrófono:** Usando para llamadas.

### Estuche de carga

**Clavija de carga:** Los auriculares se montan sobre las clavijas de carga para cargarse.

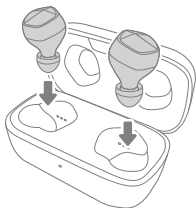
**Indicador de carga LED:** Indica los estados de carga de los auriculares y del estuche de carga.

**Puerto de carga (USB Tipo C):** Se usa para cargar el producto con el cable del conector.

### Carga

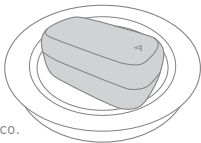
#### Carga con cable

1. Tenga en cuenta la dirección de los auriculares al volver a colocarlos en el estuche de carga para que entren en contacto con las clavijas de carga.
2. Conecte el [puerto de carga] en la parte trasera del estuche de carga con el cable USB tipo C incluido en el paquete.
3. Conecte el cargador en una toma.
4. El LED azul o verde parpadea repetidamente en función del estado de la carga, y se apaga cuando la carga se ha completado.
  - Cuando la carga se haya completado, desconecte el estuche de carga del cargador.



#### Carga inalámbrica

El estuche de carga tiene bobinas de carga inalámbrica integradas que permiten cargar la batería con un cargador inalámbrico u otros dispositivos que actúen como cargador inalámbrico.



1. Compruebe la dirección de los auriculares y colóquelos en las ranuras del estuche de carga.
2. Coloque el estuche de carga encima del cargador inalámbrico, de forma que el centro de su superficie inferior toque el centro del cargador inalámbrico.
3. El LED azul o verde parpadea repetidamente en función del estado de la carga, y se apaga cuando la carga se ha completado.
  - Cuando la carga se haya completado, desconecte el estuche de carga del cargador.



Asegúrese de utilizar el cable USB tipo C proporcionado con el producto. Los cables que no cumplen con las especificaciones pueden causar fallos del producto.

Especificaciones recomendadas de cargador: CC 5 V/2 A

Usar un cargador que no cumpla con las especificaciones del producto puede causar fallos del producto. Cualquier daño causado por un cargador no autorizado fuera de las especificaciones recomendadas no estará cubierto por el servicio de garantía.

Si el producto se utiliza por primera vez tras su compra, si lleva mucho tiempo sin usarse o si la batería está completamente descargada, cárguelo durante al menos 10 minutos antes de usarlo.

Si la batería se descarga por completo por no usar el producto durante mucho tiempo, el rendimiento de la batería podría disminuir. Compruebe frecuentemente el estado de carga de la batería y cárguela cuando esté baja.

El sudor o la humedad en la clavija de carga pueden provocar corrosión en el producto. Asegúrese de eliminar por completo cualquier humedad antes de colocar los auriculares en el estuche de carga.

El producto y el cargador pueden calentarse durante la carga. Esto es un fenómeno normal y no afecta a la vida útil ni al funcionamiento del producto.

Si la temperatura de la batería supera cierto nivel, la carga podría detenerse por motivos de seguridad. Si se carga de forma inalámbrica, retire el estuche de carga de la estación de carga inalámbrica y deje que se enfríe antes de recargar.

Asegúrese de retirar cualquier material conductivo (metales, imanes, etc.) de la parte trasera del estuche de carga antes de colocarlo sobre el cargador inalámbrico. De lo contrario, el estuche de carga puede resultar dañado.

Si conecta el estuche de carga a un ordenador, etc., el tiempo de carga puede ser mayor.

Procure no doblar excesivamente el cable USB. Esto puede provocar la rotura del cable USB.

### Indicador LED (estuche de carga)

Color	Estado
Azul: Parpadea repetidamente	Auriculares: Carga en curso
Azul: Se apaga	Auriculares: Carga completada
Verde: Parpadea repetidamente	Soporte: Carga en curso
Verde: Se apaga	Soporte: Carga completada
Azul/verde: Parpadea repetidamente alternando	Auriculares/soporte: Carga en curso (ambos)
Azul/verde: Se apaga	Auriculares/soporte: Carga completada (ambos)
Rojo: Parpadea repetidamente	Nivel de batería: 10 % o menos



Si el indicador LED del estuche de carga no se enciende, extraiga los auriculares del estuche de carga y vuelva a colocarlos correctamente, o desconecte el estuche de carga del cargador e inténtelo de nuevo.

Si el indicador de carga continúa parpadeando en rojo, detenga la carga y póngase en contacto con nosotros para solicitar un servicio técnico o reparación.

### Indicador LED (auriculares)

Color	Estado
LED azul: Parpadea cada segundo	Modo de emparejamiento
LED azul: Parpadea cada tres segundos	Estado de emparejamiento: Normal
LED rojo solo: Parpadea cada tres segundos	Nivel de batería: 10 % o menos



El nivel de batería exacto se puede consultar desde la aplicación.



# Gestión de energía

### Encender/apagar

1. Los auriculares se encienden automáticamente cuando se sacan del estuche de carga.
2. Los auriculares se apagan automáticamente cuando se colocan en el estuche de carga.

### Restablecer

Si los auriculares no funcionan correctamente o si dejan de funcionar, restablézcalos e inténtelo de nuevo.

1. Con los auriculares en el soporte, toque ambos auriculares durante unos 10 segundos para llevar a cabo el restablecimiento de la configuración de fábrica.
2. Si un auricular se desconecta durante su uso y el control táctil no funciona, toque el auricular desconectado durante unos 20 segundos para realizar el restablecimiento.



Active la función de Bluetooth en [Configuración > Conexiones > Bluetooth] en su dispositivo móvil para volver a emparejar los auriculares.

### Conexiones **Introduzca las almohadillas de auricular**

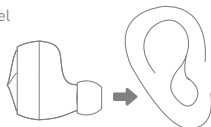
1. Seleccione las almohadillas de auricular que mejor se ajusten a usted entre los cinco conjuntos de tamaños suministrados.



2. Extraiga la almohadilla del auricular y gire la cubierta hacia atrás.
3. Gire ligeramente aplicando una ligera fuerza y fíjela en la toma del auricular.
4. Gire de nuevo la cubierta de la almohadilla de auricular hasta su posición original para poder ponérsela.

### **Uso de los auriculares**

1. Compruebe que la almohadilla del auricular mire hacia su oído.
2. Introduzca el auricular en el oído y ajústelo hasta que se adapte de forma segura.



Lleve el micrófono para hablar de forma que la parte delantera del micrófono apunte ligeramente hacia abajo en dirección a su boca. Los auriculares tienen imanes integrados que pueden afectar a dispositivos médicos, como marcapasos o desfibriladores. Si usa alguno de estos dispositivos médicos, consulte a su médico antes de usar este producto.

Mantenga una distancia segura entre el producto y cualquier objeto que pueda verse afectado por los campos magnéticos. Los datos pueden volverse dañados o inservibles debido a la exposición al imán de este producto.

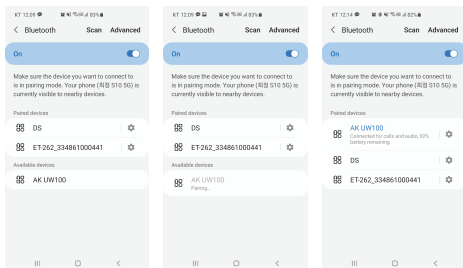
Llevar puestos los auriculares de forma incorrecta puede afectar a la calidad del sonido o a las funciones. Seleccione el tamaño adecuado de almohadillas de auricular para mantener un ajuste seguro.

En lugares donde el uso de dispositivos inalámbricos esté restringido (p. ej. aviones), cumpla con los requisitos del lugar.

# Conexión a un dispositivo

## Conexión a un dispositivo móvil

1. Cuando el auricular se retira del estuche de carga, se enciende automáticamente y entra en modo de espera de emparejamiento.
2. Active la función de Bluetooth de su dispositivo móvil:  
[Configuración > Conexiones > Bluetooth]
3. Seleccione [AK UW100] cuando aparezca en la búsqueda de dispositivos para completar el emparejamiento con su dispositivo móvil.
4. Los auriculares se apagan automáticamente cuando se colocan en el estuche de carga.



Solo es necesario emparejar un dispositivo una vez para que, en adelante, se conecte automáticamente.

Si solo se conecta un auricular al dispositivo móvil, el sonido se reproduce en modo mono, pero si se conectan ambos auricular al dispositivo móvil, el sonido se reproduce en modo estéreo.

La imagen de conexión puede variar en función del dispositivo móvil conectado y de la versión del software.

Si los auriculares y el dispositivo móvil no están conectados / Si la ventana emergente de conexión no aparece / Si los auriculares no se detectan en el dispositivo móvil: Póngase los auriculares y toque un auricular durante 3 segundos para entrar en el modo de emparejamiento de Bluetooth. Un sonido le notificará que los auriculares han entrado en modo de emparejamiento de Bluetooth.

Si un auricular se desconecta durante el uso, toque el auricular desconectado durante 20 segundos para volver a conectarlo.

El modo de emparejamiento de Bluetooth se apagará si los auriculares y dispositivos móviles no están conectados dentro de los 3 minutos fuera del rango. Si pone el producto en la caja de carga y sáquelo, los auriculares ingresarán al modo de emparejamiento de Bluetooth.

Asegúrese de comprobar y ajustar el volumen de Bluetooth según el nivel apropiado una vez finalizado el emparejamiento. Un volumen alto puede provocar daños auditivos.

Cuando esté conectando el producto a un dispositivo, asegúrese de que el producto se encuentre cerca del dispositivo. Si no lo hace, puede provocar fallos de funcionamiento o ruidos según el entorno del usuario.

Utilice los auriculares a un rango máximo de 10 metros del dispositivo conectado. La distancia entre el dispositivo y los auriculares puede afectar a la calidad de su conexión inalámbrica. Asegúrese de que no haya obstáculos entre el producto y el dispositivo conectado. Los obstáculos como otras personas, paredes, esquinas, tabiques, etc., pueden afectar a la calidad de su conexión inalámbrica. Para obtener el mejor rendimiento, úselos en un lugar sin obstáculos.

Procure no tocar el dispositivo conectado con el producto. Esto puede afectar a la calidad de su conexión inalámbrica.

Bluetooth utiliza la misma banda de frecuencia de 2,4 GHz que los dispositivos industriales/científicos/médicos/electrónicos y redes LAN inalámbricas. Esto puede provocar interferencias entre los dispositivos y afectar a la calidad de la conexión inalámbrica.

### Desconectarse de su dispositivo móvil

1. Puede cancelar la conexión de Bluetooth con el dispositivo móvil colocando los auriculares en el estuche de carga.



También puede desconectar manualmente los auriculares cancelando su registro en [Configuración > Conexiones > Bluetooth] desde su dispositivo móvil.

Para volver a conectar unos auriculares desconectados temporalmente de su dispositivo móvil, Póngase los auriculares y toque un auricular durante 3 segundos para entrar en el modo de emparejamiento de Bluetooth.

### **Conexión a un dispositivo móvil diferente**

1. Apague la función de Bluetooth en el dispositivo conectado en [Configuración > Conexiones > Bluetooth] o cancele su registro de los auriculares desde [Dispositivos registrados].
2. Pulse un auricular durante 3 segundos para entrar en el modo de emparejamiento de Bluetooth.
3. Conéctese al nuevo dispositivo móvil a través de Bluetooth.

### **Cambio entre dispositivos conectados a los auriculares**

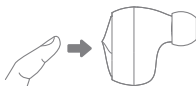
Si hay más de un dispositivo móvil conectado a los auriculares, puede cambiar fácilmente entre dispositivos móviles sin desconectar los auriculares de los dispositivos existentes.


1. En el dispositivo móvil al que desea cambiar, seleccione los auriculares en [Configuración > Conexiones > Bluetooth > Dispositivos registrados].

# Uso de los auriculares


### Uso del botón táctil

Toque el exterior del auricular para usar distintas funciones, como reproducir música o ponerla en pausa.



Acción	Derecha	
	Espera/reproducir medios	Recibir una llamada
● (Una pulsación)	Reproducir/pausa	Aceptar/terminar una llamada
● ● (Dos pulsaciones)	Reproducir la siguiente pista	Rechazar una llamada
● ● ● (Tres pulsaciones)	Reproducir la pista anterior	
 (Mantener pulsado 2 segundos o más)		Volumen +

Acción	Izquierda
● (Una pulsación)	Modo ambiente encendido/apagado
● ● (Dos pulsaciones)	Control de nivel de modo ambiente
● ● ● (Tres pulsaciones)	Activar el reconocimiento de voz
 (Appuyer et maintenir enfoncé pendant 2 secondes ou plus)	Volumen -



Al tocar el auricular, hágalo suavemente. Si toca el auricular con demasiada fuerza, puede dañar sus oídos.

No pulse el botón táctil del auricular con un objeto puntiagudo o afilado. Esto podría hacer que el producto fallara.

Tocar el botón demasiado rápido puede provocar fallos de funcionamiento. Toque el botón con precisión para garantizar un rendimiento adecuado.

La guía de voz se activa al cambiar entre funciones con el toque y algunas acciones podrían tardar más tiempo en aplicar el cambio.

Las funciones táctiles de los auriculares izquierdo y derecho se pueden cambiar desde la aplicación específica. Consulte las instrucciones de la aplicación para obtener detalles.

# Escuchar música

### Reproducir música

Puede escuchar la música de un dispositivo móvil conectando los auriculares al dispositivo móvil. Reproduzca la música de su dispositivo móvil o música por streaming mientras estén conectados.

### Control del volumen

Toque el auricular derecho 2 segundos o más para subir el volumen y toque el auricular izquierdo 2 segundos o más para bajar el volumen.

### Pausa/reproducción

Durante la reproducción de música, un solo toque del auricular derecho pone en pausa la reproducción y un segundo toque la reanuda.

### Reproducir el siguiente archivo de música

Toque el auricular derecho dos veces mientras reproduce música para pasar al siguiente archivo de música.

### Reproducir el archivo de música anterior

Toque el auricular derecho tres veces mientras reproduce música para pasar al archivo de música anterior.



Toque el auricular derecho tres veces después de tres segundos de reproducir la música para volver al inicio de la música que se está reproduciendo. Para reproducir el archivo de música anterior, toque el auricular derecho tres veces durante los tres segundos después del inicio de la reproducción.

Si conecta sus auriculares al dispositivo móvil por primera vez, asegúrese de comprobar el volumen antes de escuchar música. Un volumen alto puede provocar daños auditivos. Ajuste el volumen al nivel apropiado antes de escuchar música.

# Hacer una llamada telefónica

### **Responder a una llamada**

Con sus auriculares conectados a su dispositivo móvil, puede consultar y responder a llamadas desde su dispositivo móvil.

### **Aceptar/rechazar una llamada**

Si recibe una llamada mientras lleva puestos los auriculares, estos emitirán un sonido y una notificación de voz para informarle del número de teléfono o el nombre guardado en sus contactos de la llamada entrante.

- Toque el auricular una vez para aceptar la llamada.
- Toque el auricular dos veces para rechazar la llamada.

### **Finalizar una llamada**

Para finalizar una llamada, toque el auricular derecho una vez.



# Reconocimiento de voz

### Reconocimiento de voz

Puede usar las funciones de reconocimiento de voz compatibles con su dispositivo móvil. Toque el auricular izquierdo 3 veces para activar las funciones de reconocimiento de voz.



Las funciones de reconocimiento de voz compatibles pueden variar en función de las especificaciones del fabricante del dispositivo móvil.

Para aumentar la tasa de reconocimiento de los comandos de voz, pronuncia con la mayor precisión posible en un lugar con poco ruido.

El argot o las palabras derivadas podrían no reconocerse. Los lugares ruidosos o la pronunciación incorrecta pueden impedir el reconocimiento o causar un reconocimiento incorrecto y la activación de funciones no deseadas.

# Uso de la aplicación

Con la aplicación AK TWS puede conectar los auriculares a un dispositivo inteligente para consultar el estado de los auriculares y configurar el entorno de uso de los auriculares.

### Descarga de la aplicación

1. Busque la aplicación AK TWS en la tienda de su teléfono inteligente e instálela.
  - Sistema operativo Android : Abra la tienda de Google Play. Busque [AK TWS] > Seleccione [Instalar]
  - iOS : Abra la App Store. Busque [AK TWS] > Seleccione [Obtener]



Para usar el servicio de AK TWS, debe instalar la aplicación AK TWS.

Sistemas operativos compatibles:

Android: 7.0 o más reciente

iOS: 9.0 o más reciente (productos compatibles: iPhone 5 o más reciente / Productos no compatibles: iPad)

### Inicio de la aplicación

1. Inicie la aplicación AK TWS instalada en su dispositivo.
2. Conceda los permisos de acceso. (solo una vez, la primera vez que se inicia la aplicación)
3. La aplicación se conecta con los auriculares y muestra la información.



Para actualizar el firmware, asegúrese de conceder los permisos de acceso al instalar la aplicación AK TWS.

Para obtener información sobre cómo conectar los auriculares, consulte las páginas 10–11.

Dependiendo del dispositivo móvil conectado, algunos elementos podrían no mostrarse.

### Pantalla de la aplicación



<b>1 Estado del producto</b>	Muestra el estado de la batería, el estado de Bluetooth, el nombre del dispositivo, etc.
<b>2 Ambient</b>	Es compatible con el modo ambiente y con el control de nivel de modo ambiente.
<b>3 Pantalla de inicio</b>	Vuelve a la pantalla de Inicio.
<b>4 Ecualizador</b>	Vuelve a la pantalla del ecualizador.
<b>5 Configuración</b>	Vuelve a la pantalla de configuración.
<b>6 Acción de toque</b>	Vuelve a la pantalla de configuración de acciones de toque.

### **Configuración de la aplicación**

Configura el dispositivo según las necesidades del usuario.

La estructura del menú de configuración puede variar en función de la versión del firmware.

### **Configuración del dispositivo**

Idioma: Seleccionar el idioma del dispositivo.

Restablecer configuración: Restablece todos los ajustes de la aplicación.

Otros: Ver información del sistema, información legal, etc.

### **Actualizar**

Actualiza el firmware.

### **Detalles**

Muestra información sobre el producto.

### **Actualización del firmware**

1. Cuando haya disponible una nueva versión del firmware, la pantalla mostrará una ventana con la Guía de actualización del firmware.
2. Seleccione [Actualizar] y vaya a la pantalla correspondiente.
3. Siga las indicaciones en pantalla para actualizar el firmware.

### Precauciones de seguridad

- No lleve los auriculares en zonas no seguras, como carreteras o pasos de peatón. Esto puede ralentizar su respuesta a los riesgos externos y provocar un accidente.
- Mantenga una distancia segura entre el producto y cualquier objeto que pueda verse afectado por los campos magnéticos. Los datos pueden volverse dañados o inservibles debido a la exposición al imán de este producto.
- Para evitar posibles daños auditivos, no escuche sonido a alto volumen durante largos periodos.
- El uso de los auriculares sin almohadilla puede dañar sus oídos.
- No permite que bebés, niños o mascotas jueguen con el producto. Podrían tragarse o morder los auriculares y provocar un accidente.
- El fabricante no se hace responsable de ningún incidente de seguridad provocado por el uso inadecuado.
- No use nunca productos químicos o detergentes agresivos sobre el producto, ya que esto puede provocar cambios en el estado de la superficie y la pintura.
- Evite las siguientes condiciones para evitar daños en el producto:  
Cambios de temperatura extremos (por debajo de 0 °C o por encima de 40 °C) /  
Exposición larga a los rayos ultravioleta de la luz del sol directa /  
Polvo y humedad / Mojar el producto o introducirlo en el agua.
- No encienda nunca el producto si se moja con lluvia (agua), bebidas, productos químicos, cosméticos o humedad. Séquelo con un paño y llévelo a un centro de servicio para su revisión. (Los fallos debido a la exposición a agua serán reparados a cambio de una tarifa independientemente del período de la garantía. Dichos podrían ser irreparables.)
- No ponga objetos pesados encima del producto.
- No deje caer el producto ni lo exponga a impactos fuertes. (p. ej. Evite las vibraciones fuertes.)
- No intente nunca desmontar, reparar o modificar el producto por sí mismo.
- No coloque el producto cerca de fuentes de calor o de llamas abiertas.

- No coloque el dispositivo cerca de objetos magnéticos (imanes, televisiones, monitores, altavoces, etc.).
- El fabricante no hará cambios ni compensaciones por cualquier daño o pérdida del producto como resultado de la negligencia del cliente.
- No utilice el producto para un fin distinto del previsto.
- Si oye un pitido en los oídos durante el uso o inmediatamente después, reduzca el volumen o deje de utilizar el dispositivo, y acuda a un médico.
- No escuche música a volúmenes excesivos durante largos períodos.
- Si el producto no funciona correctamente, póngase en contacto con el servicio de atención al cliente. Los daños cosméticos causados por el uso repetido no están cubiertos por la garantía.
- El producto tiene un imán integrado. Si utiliza un dispositivo médico que pueda verse afectado por los imanes, como los marcapasos y los desfibriladores, consulte a su médico antes de usar el producto.



Puede proporcionarse un cambio o compensación por este producto de conformidad con las normas para la resolución de disputas con el consumidor estipuladas por la Comisión de Comercio Justo de Corea (KFTC).

El equipo inalámbrico incluido en este producto podría no ser adecuado para su uso en lugares donde las interferencias de radio puedan afectar a la seguridad de las personas.

Los auriculares TWS pueden desconectarse debido a interferencias irregulares en lugares donde haya varios relés Wi-Fi (p. ej., metros, aeropuertos, oficinas y cerca de semáforos de tráfico). Esto no es un fallo del dispositivo.

Durante la transmisión de video, puede haber cierto retraso en función de la velocidad de Internet y del estado de conexión del proveedor de servicios. Esto no es un fallo del dispositivo.

# Resolución de problemas

### Problemas comunes y soluciones

1. El producto no se enciende.
  - El nivel de batería puede ser bajo. Cargue el dispositivo durante al menos una hora y vuelva a intentarlo.
  - Restablezca el producto y vuelva a encenderlo.
2. El auricular no funciona.
  - Si el sensor de proximidad de un auricular no hace contacto con su oído, el auricular podría no funcionar. Si no oye ningún sonido mientras reproduce una canción tras ponerse los auriculares, retírelos de sus oídos y vuelva a colocárselos.
  - Si su auricular no responde a la función táctil o si no funciona correctamente, restablezca el auricular e inténtelo de nuevo.
3. Busco en los dispositivos de mi Bluetooth, pero no encuentro los auriculares.
  - Pulse un auricular durante 3 segundos para entrar en el modo de emparejamiento de Bluetooth.
4. Los auriculares no se conectan correctamente con el dispositivo móvil o la conexión se pierde.
  - Compruebe que no haya obstáculos (paredes, dispositivos electrónicos, etc.) entre los auriculares y el dispositivo móvil.
  - Asegúrese de que la aplicación de los auriculares esté instalada en su dispositivo móvil. Compruebe la versión de la aplicación y actualícela a su última versión.
  - Asegúrese de que el dispositivo móvil esté a un máximo de 10 metros de los auriculares cuando los use. La distancia de funcionamiento puede variar en función del entorno.
  - Apague el dispositivo móvil, reinícielo y vuelva a iniciar la aplicación de los auriculares.

5. La batería no se carga correctamente.
  - Compruebe que el cargador sea un modelo aprobado por el fabricante.
  - Compruebe que las clavijas de carga de los auriculares hagan contacto correctamente con las clavijas del estuche de carga.
  - Compruebe la conexión entre el cargador y el estuche de carga.
  - Las sustancias extrañas en el puerto de carga pueden evitar que se cargue la batería. Limpie la zona del puerto de carga con un paño seco antes de usarlo.
6. El tiempo de carga y el tiempo de uso de la batería de cada auricular son distintos.
  - Los tiempos de carga de cada auricular pueden ser distintos incluso cuando se cargan a la vez.
  - El tiempo de carga y el nivel de batería restante pueden variar de un auricular a otro debido a diferencias en las piezas internas de cada auricular.
7. El tiempo de uso de la batería se ha acortado, aunque estaba cargada.
  - Si los auriculares cargados se exponen a temperaturas altas o bajas, las horas de uso se reducirán.
  - Dado que la batería es un consumible, el tiempo de uso tras la carga puede acortarse con el uso.
8. No oigo al interlocutor en la llamada.
  - Ajuste el volumen del dispositivo móvil conectado.
9. Oigo eco durante las llamadas.
  - Ajuste el volumen del dispositivo móvil conectado o vaya a otro lugar para hacer la llamada.



10. La calidad del sonido durante las llamadas telefónicas es peor si reproduce música.
  - Los teléfonos inalámbricos, los dispositivos de red inalámbricos, etc., pueden emitir ruidos que interfieren con las llamadas y la reproducción de música. Sus auriculares deben estar lo más lejos posible de los dispositivos que utilicen o generen ondas de radio.
  - Asegúrese de que el dispositivo conectado a los auriculares esté a la distancia máxima de conexión por Bluetooth (10 metros). La distancia de funcionamiento puede variar en función del entorno.
  - En función del volumen del dispositivo conectado, el sonido podría interrumpirse o podrían oírse ruidos durante la reproducción. Ajuste el volumen a un nivel apropiado.
11. Al reproducir un video o un juego, el sonido del auricular se oye con retraso a lo que se ve en pantalla.
  - Es posible que el audio y el video no se sincronicen si conecta sus auriculares a un dispositivo móvil y reproduce un video o un juego.
12. Mis auriculares se calientan.
  - Los auriculares se pueden calentar si se usan durante mucho tiempo. Esto es un fenómeno normal y no afecta a la vida útil ni al funcionamiento de los auriculares.
  - Si el calor es demasiado severo o persiste con el tiempo, deje de usar el producto durante un rato. Si esto no reduce la temperatura, póngase en contacto con el centro de servicio.

### Copyright

Dreamus Company conserva los derechos de patentes, marcas registradas, copyrights y otros derechos de propiedad intelectual relativos a este manual.

Ningún contenido de este manual de usuario podrá ser duplicado o reproducido en ningún formato ni por ningún medio sin la aprobación previa de Dreamus Company.

Utilizar o reproducir, en su totalidad o en parte, los contenidos de este documento será castigado con sanciones penales.

El contenido de software, audio, vídeo y cualquier otro tipo está protegido de acuerdo con las leyes pertinentes de copyright. El usuario acepta toda la responsabilidad legal por la reproducción o distribución no autorizada del contenido protegido en este producto.

Las compañías, organizaciones, productos, gente y eventos utilizados en los ejemplos no se basan en datos reales.

Dreamus Company no tiene intención de asociarse con ninguna compañía, institución, producto, persona o incidencia a través de este manual de instrucciones, y no debería hacerse tal inferencia.

Es la responsabilidad del usuario cumplir con las leyes de copyright vigentes.

Copyright © Dreamus Company. All Rights Reserved.

### Certificaciones

KC/FCC/CE/TELEC

Dispositivo de clase B (equipos de comunicaciones para uso residencial): Este es un dispositivo de clase B y está registrado para los requisitos de EMC para uso residencial. Este dispositivo puede usarse en zonas residenciales y de todos los demás tipos.



**FCC ID: QDMPSP21**

Este dispositivo cumple con la Parte 15 de las normas de la FCC, su utilización está sujeta a las dos condiciones siguientes: (1) este dispositivo no puede provocar interferencia dañina y (2) este dispositivo debe aceptar cualquier interferencia recibida, incluida la interferencia que podría provocar utilización no deseada.



Qualcomm aptX is a product of Qualcomm Technologies, Inc. and/or its subsidiaries. Qualcomm is a trademark of Qualcomm Incorporated, registered in the United States and other countries. aptX is a trademark of Qualcomm Technologies International, Ltd., registered in the United States and other countries.



The Bluetooth® word mark and logos are registered trademarks owned by Bluetooth SIG, Inc. and

## Exención de responsabilidad

El fabricante, importador y distribuidor no serán responsables de daños, incluidas las lesiones accidentales y personales debido al mal uso u operación de este producto.

La información en este manual de usuario se redactó según las especificaciones actuales del producto. El fabricante, Dreamus Company, añade nuevas funciones regularmente y seguirá aplicando nuevas tecnologías en el futuro.

Las especificaciones del producto podrán cambiarse sin previo aviso. No hay garantía contra la pérdida de datos debido al uso de este producto.

### Caractéristiques

<b>Bluetooth version</b>	5.2
<b>Bluetooth Profile</b>	HFP, A2DP, AVRCP
<b>Codec</b>	SBC, AAC, aptX™adaptive
<b>Driver</b>	Knowles BA
<b>DAC</b>	AKM AK4332ECB
<b>SPL(Sound Pressure Level)</b>	94dB SPL/1mW@1kHz
<b>Earbuds weight</b>	about 7g
<b>Case weight</b>	about 65g
<b>Firmware Upgrade</b>	OTA (Over-The-Air) with APP